

**PEPERIKSAAN PERCUBAAN
SIJIL PELAJARAN MALAYSIA
OGOS/SEPTEMBER
TAHUN 2010**

**INFORMATION AND COMMUNICATION
TECHNOLOGY
PAPER 1**

3765/1

Dua Jam Tiga Puluh Minit

JANGAN BUKA KERTAS SOALAN INI SEHINGGA DIBERITAHU

- 1) *Tulis nombor kad pengenalan dan angka giliran anda pada ruang yang disediakan.*
- 2) *Kertas soalan ini disediakan dalam dwibahasa.*
- 3) *Anda boleh menjawab kertas soalan ini dalam bahasa Melayu atau bahasa Inggeris sepenuhnya atau sebahagian dalam bahasa Melayu dan sebahagian dalam bahasa Inggeris.*
- 4) *Kertas soalan ini mengandungi tiga bahagian : Bahagian A, Bahagian B dan Bahagian C.*
- 5) *Jawapan untuk Bahagian A hendaklah ditulis di ruang yang disediakan pada Helaian Jawapan.*
- 6) *Jawapan untuk Bahagian B dan Bahagian C mesti ditulis pada buku jawapan yang dibekalkan.*
- 7) *Helaian Jawapan hendaklah diceraikan dan diserahkan bersama-sama dengan buku jawapan.*
- 8) *Bahagian C mengandungi 3 soalan. Anda dikehendaki menjawab Soalan 31 dan pilih satu lagi soalan sama ada soalan 32 atau 33.*

Kertas soalan ini mengandungi 17 halaman bercetak.

Nama: Angka giliran:

| | | | | | | | | | |
|--|--|--|--|--|--|--|--|--|--|
| | | | | | | | | | |
|--|--|--|--|--|--|--|--|--|--|

IC No:

| | | | | | | | | | |
|--|--|--|--|--|--|--|--|--|--|
| | | | | | | | | | |
|--|--|--|--|--|--|--|--|--|--|

Answer Sheet
Helaian Jawapan

| Question No. <i>No. Soalan</i> | | Candidate's answer <i>Jawapan calon</i> | Marks <i>Markah</i> |
|-----------------------------------|------|--|------------------------|
| 1 | (i) | | 1 |
| | (ii) | | 2 |
| 2 | | | 3 |
| 3 | | | 4 |
| 4 | (i) | | 5 |
| | (ii) | | 6 |
| 5 | | | 7 |
| 6 | (i) | | 8 |
| | (ii) | | 9 |
| 7 | | | 10 |
| 8 | | | 11 |
| 9 | | | 12 |
| 10 | | | 13 |
| 11 | (i) | | 14 |
| | (ii) | | 15 |
| 12 | | | 16 |
| 13 | | | 17 |
| 14 | | | 18 |
| 15 | | | 19 |
| 16 | (i) | | 20 |
| | (ii) | | 21 |
| 17 | (i) | | 22 |
| | (ii) | | 23 |
| 18 | (i) | | 24 |
| | (ii) | | 25 |
| 19 | | | 26 |
| 20 | (i) | | 27 |
| | (ii) | | 28 |
| 21 | | | 29 |
| 22 | (i) | | 30 |
| | (ii) | | 31 |
| 23 | | | 32 |
| 24 | (i) | | 33 |
| | (ii) | | 34 |
| 25 | (i) | | 35 |
| | (ii) | | 36 |

Section A

Bahagian A

[36 marks]

[36 markah]

Answer **all** questions. Write your answers in the spaces provided in the **Answer Sheet**.

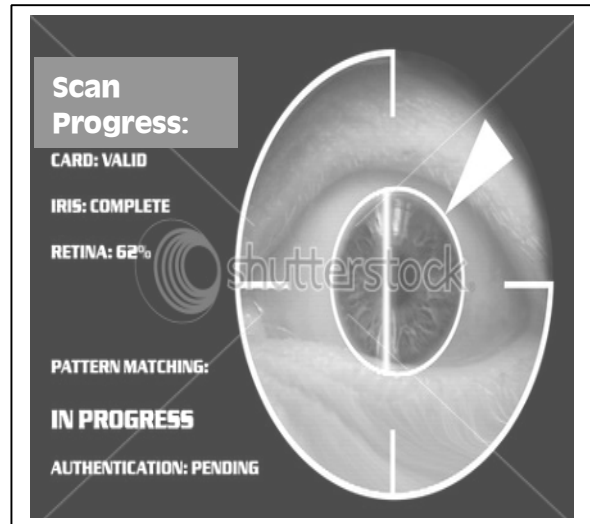
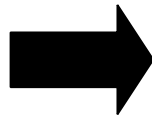
Each answer carries **one** mark.

Jawab semua soalan. Tulis jawapan anda di ruang yang disediakan pada **Helaian Jawapan**. Setiap jawapan diperuntukkan **satu** markah.

- 1 Figure 1 shows one type of biometric device.
Rajah 1 menunjukkan satu jenis peranti biometrik.



(a)



(b)

Figure 1
Rajah 1

Based on Figure 1,
Berdasarkan Rajah 1,

- (i) State the name of the device (a).
Nyatakan nama peranti (a)
- (ii) State the authentication method in Figure 1.
Nyatakan kaedah pembuktian dalam Rajah 1.

- 2 Figure 2 shows part of an algorithm for a web page filter.
Rajah 2 menunjukkan sebahagian daripada algoritma penapisan laman web.

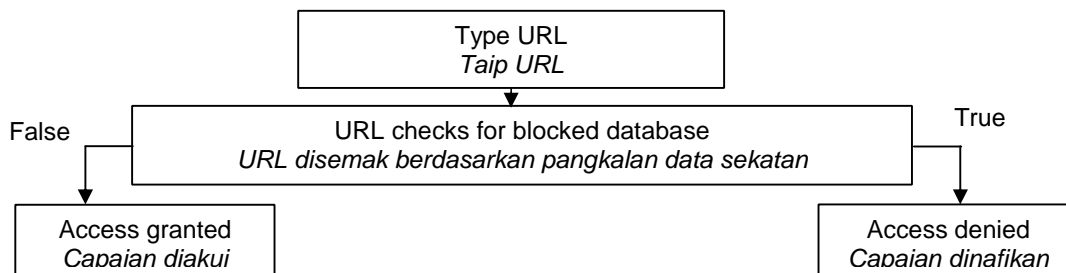


Figure 2
Rajah 2

State the filtering method used in the algorithm.
Nyatakan nama kaedah penapisan yang digunakan dalam algoritma itu.

- 3 Which of the following activity **NOT** a computer crime?
Mana di antara aktiviti berikut **BUKAN** satu jenayah komputer?
- A Sam made a few copies of the original CD that he bought and sell to his friends at cheaper price.
Sam membuat beberapa salinan CD asal yang dia beli dan menjual salinan tersebut kepada rakannya dengan harga yang lebih murah.

- B Ahmad, a bank manager transferred the customers' payments to his own account.
Ahmad, seorang pengurus bank memindahkan bayaran yang dibuat oleh pelanggan ke akaun peribadinya.
- C Zaki plagiarising the material from internet for his class assignment.
Zaki menciplak bahan yang diperolehi dari internet untuk tugasannya.
- D Din discovered a computer virus and sent the virus to his friends via email.
Din menemui satu virus komputer dan menyebarkan virus itu melalui emel kepada rakan-rakannya.

- 4 Figure 3 shows four devices that can store data and information.
Rajah 3 menunjukkan empat peranti storan yang boleh menyimpan data dan maklumat.

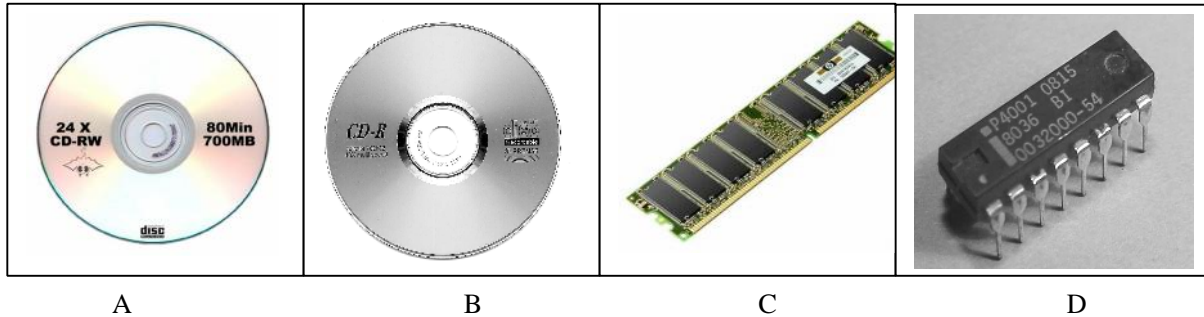


Figure 3
Rajah 3

Based on Figure 3, write A, B, C or D to match the following statements.
Berdasarkan Rajah 3, tulis A, B, C atau D untuk memadankan pernyataan berikut.

- (i) Can only hold data temporarily.
Hanya boleh menyimpan data secara sementara.
- (ii) Can store the data permanently until it is deleted or removed
Data boleh disimpan secara kekal sehingga dipadam.

- 5 _____ is one of the feature in spreadsheet which provides the ability of automatically recalculating the rest of the worksheet when data in a worksheet changes.
_____ adalah salah satu fitur dalam hamparan elektronik yang memberi kemudahan pengiraan secara automatik ke atas data lain yang berkaitan dalam hamparan kerja apabila data berubah.

- 6 Table 1 shows statements about two utility programs.
Jadual 1 menunjukkan dua pernyataan mengenai aturcara utiliti.

| Utility program <i>Aturcara utiliti</i> | Usage <i>Kegunaan</i> |
|--|---|
| P <i>P</i> | Reorganising the hard disk so the files are stored in contiguous sectors. <i>Menyusun semula cakera keras supaya semua fail disimpan dalam sektor yang berterusan.</i> |
| Q <i>Q</i> | Display a moving image or blank screen is no keyboard or mouse activity occurs for a specified time. <i>Memaparkan satu imej yang bergerak atau skrin kosong jika tiada aktiviti papan kekunci atau tetikus dalam satu tempah masa tertentu.</i> |

Table 1
Jadual 1

Based on Table 1, identify:
Berdasarkan Jadual 1, kenal pasti:

- (i) **P** (ii) **Q**

7 Which of the following software **NOT** an open source software?
*Perisian manakah antara berikut **BUKAN** satu perisian sumber terbuka?*

- A. Linux
Linux
- B. GIMP
GIMP
- C. UNIX
UNIX
- D. Mozilla Firefox
Mozilla Firefox

8 State **one** feature of open source software that does not apply on proprietary software.
*Nyatakan **satu** ciri perisian sumber terbuka yang tidak digunakan dalam perisian hak milik.*

9 A provides the rules on how computers communication through the network.
 menetapkan peraturan ke atas cara komputer berkomunikasi dalam rangkaian.

10 Figure 4 shows a transmission medium.
Rajah 4 menunjukkan satu medium penghantaran.

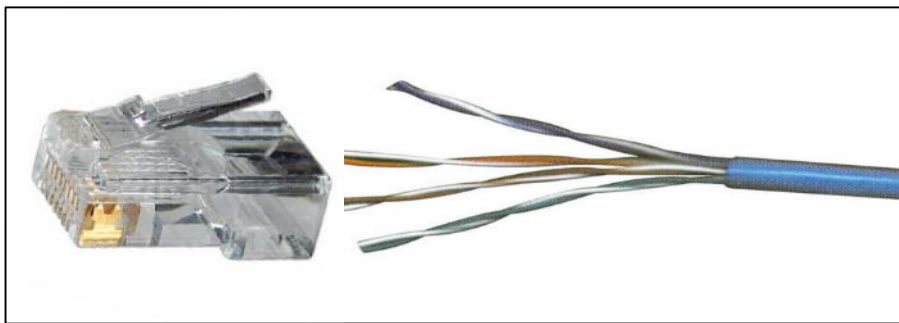


Figure 4
Rajah 4

Based on Figure 4, state the name of the medium.
Berdasarkan Rajah 4, nyatakan nama medium tersebut.

11 Table 2 shows three categories of wireless transmission.
Jadual 2 menunjukkan tiga kategori penghantaran tanpa wayar.

| Category kategori | Frequency range Julat frekuensi | Interference Gangguan |
|----------------------|------------------------------------|--------------------------|
| X | 3 KHz-1GHz | High Tinggi |
| Y | 1 – 100 GHz | Low Rendah |
| Z | 300 GHz – 400 THz | Medium Sederhana |

Table 2
Jadual 2

Based on Table 2, match **X, Y** or **Z** with the statements below.
 Berdasarkan Jadual 2, padankan **X, Y** atau **Z** dengan pernyataan di bawah.

- i. ✨ Useful for multicasting
Berguna untuk penyiaran pelbagai
- ✨ Normally omnidirectional (signal propagated in all directions)
Biasanya omniarah (isyarat disebarkan ke semua arah)
- ✨ Examples: AM and FM radio station, cordless phone
Contoh: stesen radia AM dan FM, telefon tanpa wayar.

- ii. ✿ Used in devices such as the mouse and wireless keyboard
Digunakan pada peranti seperti tetikus dan papan kekunci tanpa wayar
 ✿ Used for short-range communication
Digunakan dalam komunikasi jarak pendek
 ✿ Cannot penetrate walls
Tidak dapat menembusi dinding.

12 Which of the following are the examples of linear multimedia presentation?

Antara yang berikut, yang manakah merupakan contoh persembahan multimedia jenis linear?

- | | |
|--|---|
| I Movies <i>Tayangan filem</i> | III Television advertisement <i>Iklan televisyen</i> |
| II Computer games <i>Permainan komputer</i> | IV Teaching courseware CD <i>CD pengajaran</i> |
| A I and II <i>I dan II</i> | C II and IV <i>II dan IV</i> |
| B I and III <i>I dan III</i> | D III and IV <i>III and IV</i> |

13 There are eight main principles of the user interface. _____ means users can move around the menus, help files or other screen in a multimedia product.

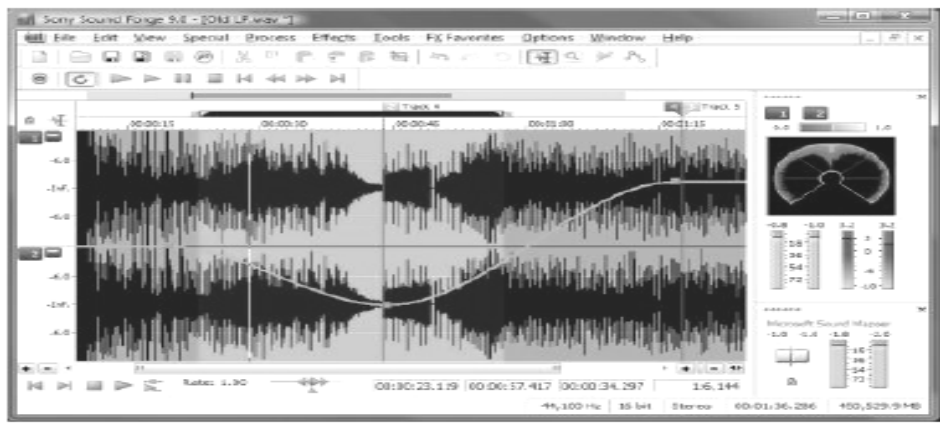
Terdapat lapan prinsip utama dalam antaramuka pengguna. _____ bermaksud pengguna boleh beralih dari menu ke menu, fail bantuan atau skrin lain dalam satu produk multimedia.

14 **WYSIWYG** web editors provide an editing interface that show how the pages will be displayed in a web browser. State what **WYSIWYG** stands for.

*Penyunting web jenis **WYSIWYG** menawarkan antaramuka yang menunjukkan bagaimana laman web dipaparkan di pelayar web. Nyatakan definisi penuh bagi **WYSIWYG**.*

15 Figure 5 shows software X used to produce a multimedia element.

Rajah 5 menunjukkan perisian X yang digunakan untuk menghasilkan satu elemen multimedia.



Rajah 5

Based on Figure 5, identify the software type for X.

Berdasarkan Rajah 5, kenal pasti jenis perisian X.

16 Table 3 shows the roles of some members in a multimedia development team.
Jadual 3 menunjukkan peranan beberapa ahli dalam satu pasukan pembangunan multimedia.

| Member | Roles |
|--------|--|
| X X | Do research on the content of the multimedia program. <i>Membuat kajian ke atas kandungan program multimedia.</i> Provides access to source materials and reference items. <i>Memberi kebenaran capaian ke atas bahan-bahan sumber dan rujukan.</i> |
| Y Y | Write program code lines or scripts using the authoring tools. <i>Menulis baris kod dan skrip program dengan menggunakan alat pengarang.</i> Develop the prototype, upon which the final product is based. <i>Membangunkan prototaip yang menjadi asas kepada produk akhir.</i> |
| Z Z | Define the scope of a project and discuss with the client. <i>Menerangkan skop projek and berbincang dengan pelanggan.</i> Search for financial resources, equipment and facilities. <i>Mencari sumber-sumber kewangan, peralatan dan kemudahan.</i> |

Table 3
Jadual 3

Based on Table 3, identify the member who holds the following position. Write X, Y or Z.
Berdasarkan Jadual 3, kenal pasti ahli yang memegang jawatan berikut. Tuliskan X, Y atau Z.

- i. Project manager
- ii. Subject matter expert
- i. *Pengurus projek*
- ii. *Pakar perkara subjek*

17 Figure 6 shows the phases in program development.
Rajah 6 menunjukkan fasa-fasa dalam pembangunan program.

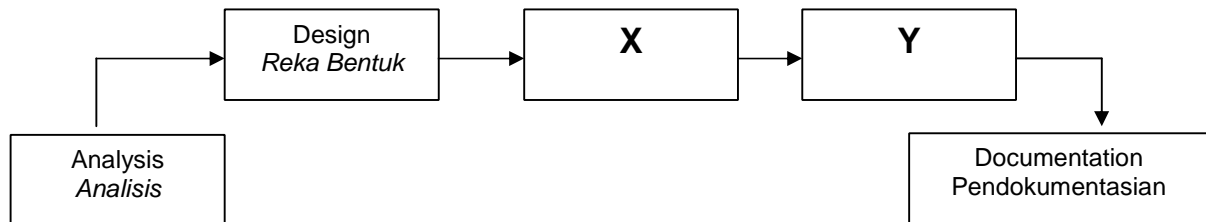


Figure 6
Rajah 6

Based on Figure 6, identify:
Berdasarkan Rajah 6, kenal pasti:

- (i). **X**
- (ii). **Y**

18 State whether the following statement is **True** or **False**.
*Nyatakan sama ada pernyataan berikut adalah **Benar** atau **Palsu**.*

- i. Low-level programming language is a programming language that is more abstract, easier to use and must translate into machine language before execution.
- i. *Bahasa pengaturcaraan aras rendah adalah bahasa pengaturcaraan yang lebih abstrak, mudah digunakan dan mesti diterjemahkan ke dalam bahasa mesin sebelum pelaksanaan.*
- ii. BASIC is one of the example of forth generation programming language.
- ii. *BASIC adalah salah satu contoh bahasa pengaturcaraan generasi keempat.*

19 Choose the correct examples regarding data types.
Pilih contoh yang betul tentang jenis data.

| | Data types <i>Jenis Data</i> | Examples <i>Contoh</i> |
|-----|---------------------------------|-------------------------------|
| I | Integer <i>Integer</i> | 123, 52, 96, 100 |
| II | Double <i>Double</i> | 63, 56, 78, 600 |
| III | String <i>String</i> | Kuala Lumpur, Badminton |
| IV | Boolean <i>Boolean</i> | OR, Not OR, AND, Not AND, Not |

- A I and II
I dan II
- B I and III
I dan III
- C II and IV
II dan IV
- D III and IV
III dan IV

20 Table 4 shows some types of operator element in programming.
Jadual 4 menunjukkan beberapa jenis elemen operator dalam pengaturcaraan.

| Types of operator <i>Jenis operator</i> | Examples <i>Contoh</i> |
|--|---------------------------|
| R | +, -, *, / |
| S | =, >, < |

Table 4
Jadual 4

Based on Table 4, state the types of operator for:
Berdasarkan Jadual 4, nyatakan jenis operator bagi:

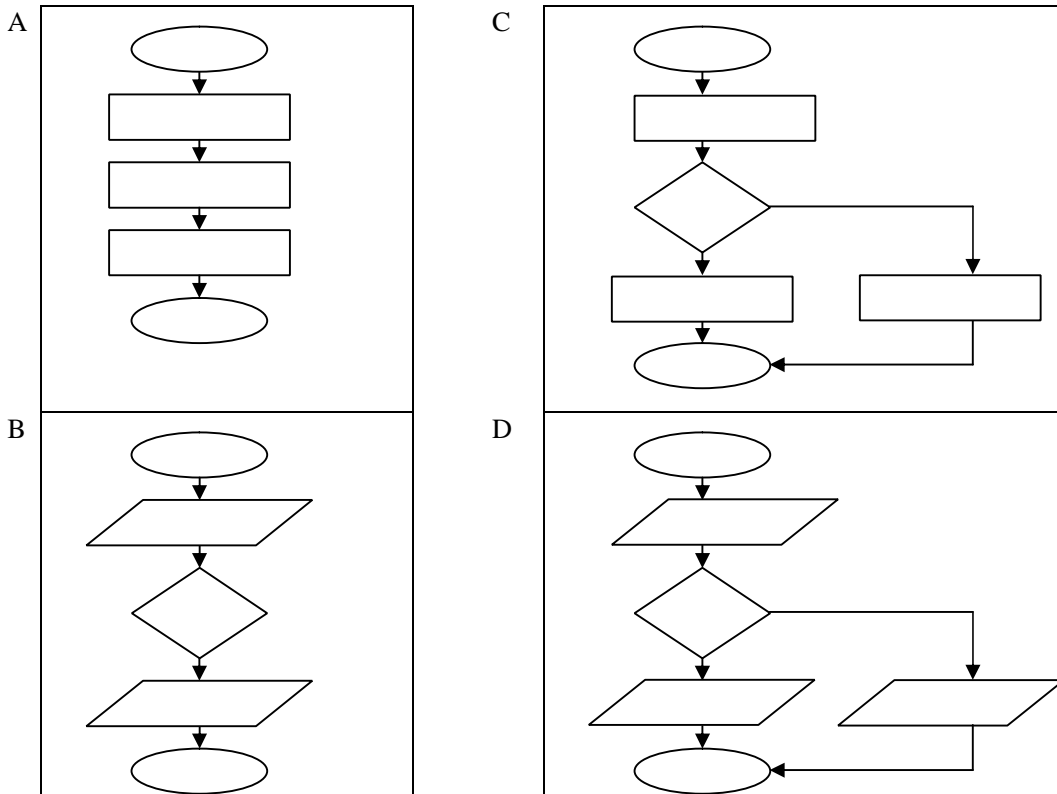
- (i) **R** (ii) **S**

21 Figure 7 shows a pseudo code.
Rajah 7 menunjukkan satu kod pseudo.

| | |
|---|---|
| BEGIN Request height. If height is more or equal to 1.4m, Then Print "You are allowed to ride the roller coaster." Else Print "You are not allowed to ride the roller coaster." End If END | <i>MULA</i> <i>Masukkan tinggi</i> <i>Jika tinggi lebih atau sama dengan 1.4m, Maka</i> <i>Cetak "Anda dibenarkan naik roller coaster."</i> <i>Atau</i> <i>Cetak "Anda tidak dibenarkan naik roller coaster."</i> <i>Tamat Jika</i> <i>TAMAT</i> |
|---|---|

Figure 7
Rajah 7

Which of the following flow chart represents the pseudo code in Figure 7.
Yang manakah antara carta alir berikut menggambarkan kod pseudo dalam Rajah 7.



22 Manager uses an information system to make the business processes and activities more efficient compared to doing them manually. The information system provides regular information about the daily activities of a business to the manager. The information system developed using Database Management System (DBMS) software.

Pengurus menggunakan suatu sistem maklumat untuk meningkatkan kecekapan dalam proses dan aktiviti perniagaan berbanding dengan cara manual. Sistem maklumat ini memberikan maklumat lazim berkaitan aktiviti harian perniagaan kepada pengurus. Sistem maklumat tersebut dibangunkan menggunakan perisian Sistem Pengurusan Pangkalan Data (SPPD).

Based on the statements above,
 Berdasarkan pernyataan di atas,

- (i) State the type of the information system.
 Nyatakan jenis sistem maklumat.
- (ii) State one example of the DBMS.
 Nyatakan satu contoh SPPD.

23 Buying books from an online shop and selling shoes on an internet auction site are both examples of
 Membeli buku dari kedai atas talian dan menjual kasut melalui tapak jualan lelong dalam internet adalah contoh

- 24 Table 5 shows some basic operations of data manipulation.
Jadual 5 menunjukkan beberapa operasi asas dalam manipulasi data.

| Operation <i>Operasi</i> | Usage <i>Kegunaan</i> |
|-----------------------------|---|
| X | Select a few records from a database. <i>Memilih beberapa rekod daripada pangkalan data.</i> |
| Y | Adding records into a database. <i>Menambah rekod ke dalam pangkalan data.</i> |

Table 5
Jadual 5

Based on Table 5, state the operation for:
Berdasarkan Jadual 5, nyatakan operasi bagi:

- (i) **X** (ii) **Y**

- 25 Figure 8 shows hierarchy of data.
Rajah 8 menunjukkan hierarki data.



Figure 8
Rajah 8

Based on Figure 8, state:
Berdasarkan Rajah 8, nyatakan:

- (i) **P** (ii) **Q**

Section B
Bahagian B
 [20 marks]
 [20 markah]

This section consists of **five** questions. Answer **all** questions.
Bahagian ini mengandungi lima soalan. Jawab semua soalan.

- 26 Figure 9 shows statement about computer system.
Rajah 9 menunjukkan pernyataan mengenai sistem komputer.

Computer system needs hardware, software and a user to function.
Sistem komputer memerlukan perkakasan, perisian dan seorang pengguna untuk berfungsi.

Figure 9
Rajah 9

Based on Figure 9,
Berdasarkan Rajah 9,

- (i) Define “computer system”. [2 marks]
[2 markah]
Definisikan “sistem komputer”.
- (ii) Explain one type of the computer user. [2 marks]
[2 markah]
Jelaskan salah satu contoh pengguna komputer.

27 Table 6 shows the examples of application software.
Jadual 6 menunjukkan contoh-contoh perisian aplikasi.

| |
|---|
| Application Software |
| Word Processing Spreadsheet Presentation Databases |

Table 6
Jadual 6

Based on Table 6,
Berdasarkan Jadual 6,

(i) What type of application software should be chosen by a motivator to present a speech? Give one example of the feature of that software.

Apakah jenis perisian aplikasi yang patut dipilih oleh seorang penceramah motivasi untuk menyampaikan ucapannya? Berikan salah satu fitur yang terdapat dalam perisian tersebut.

[2 marks]
 [2 markah]

(ii) Give 2 other types of application software besides the examples in Table 6.

Berikan 2 jenis perisian aplikasi yang lain selain contoh dalam Jadual 6.

[2 marks]
 [2 markah]

28 Figure 10 shows the type of network topologies.
Rajah 10 menunjukkan jenis-jenis rangkaian topologi.

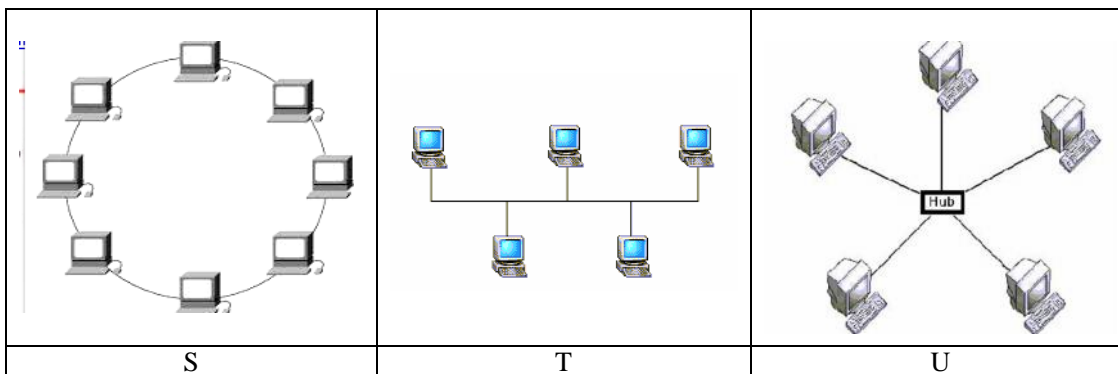


Figure 10
 Rajah 10

Based on Figure 10,
Berdasarkan Rajah 10,

(a) Identify the type of network topologies shown above :
Kenalpasti jenis-jenis rangkaian topologi yang dipaparkan di atas :

- (i) S
- (ii) U

[2 marks]
 [2 markah]

(b) Give two advantages of T.
Berikan 2 kebaikan T.

[2 marks]
 [2 markah]

29 Figure 11 shows the phase of multimedia production.
Rajah 11 menunjukkan fasa penghasilan multimedia.

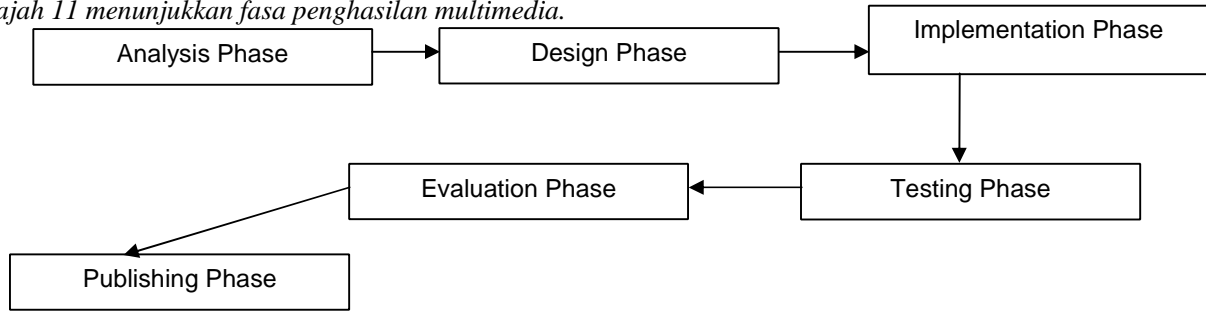


Figure 11
Rajah 11

Based on Figure 11,
Berdasarkan Rajah 11,

(i) Name 2 tools used in Design Phase. [2 marks]
Namakan 2 kaedah dalam Fasa Rekabentuk. [2 markah]

(ii) Sketch roughly these 2 popular tools that you give in (a)(i).
Lakarkan secara kasar kedua-dua jenis kaedah yang diberikan dalam (a)(i).

[2 marks]
 [2 markah]

30 The following are attributes for a library database.
Berikut adalah atribut untuk pangkalan data perpustakaan.

| | | |
|--------------------------|-------------------------------------|--------------------------------|
| book title tajuk buku | supplier ID ID pembekal | book author pengarang |
| book ID ID buku | supplier address alamat pembekal | supplier name nama pembekal |

(a) (i) Group the attributes into two related tables. [2 marks]
Kumpul atribut itu ke dalam dua jadual yang berhubung. [2 markah]

(ii) Draw a line to show the relationship between the two tables. [1 mark]
Lukis satu garisan untuk menunjukkan hubungan di antara kedua-dua jadual itu. [1 markah]

(b) State the type of relationship. [1 mark]
Nyatakan jenis hubungan itu. [1 markah]

SECTION C BAHAGIAN C

This section consists of **three** questions. Answer **two** questions only;
Bahagian ini mengandungi tiga soalan. Jawab dua soalan sahaja.

- (ii) **Question 31** is compulsory, and
Soalan 31 adalah wajib, dan
- (iii) Choose either **Question 32** or **Question 33**
Pilih sama ada Soalan 32 atau Soalan 33

31 Figure 12 (a) and 12(b) show two different computers.
Rajah 12(a) dan 12(b) menunjukkan dua buah komputer.

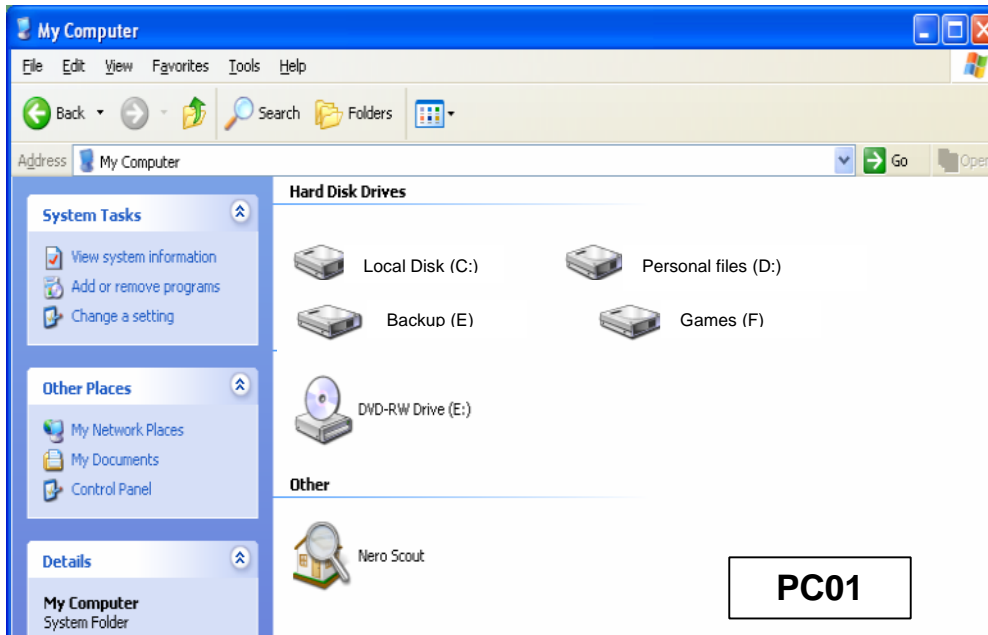


Figure 12(a)
Rajah 12(a)

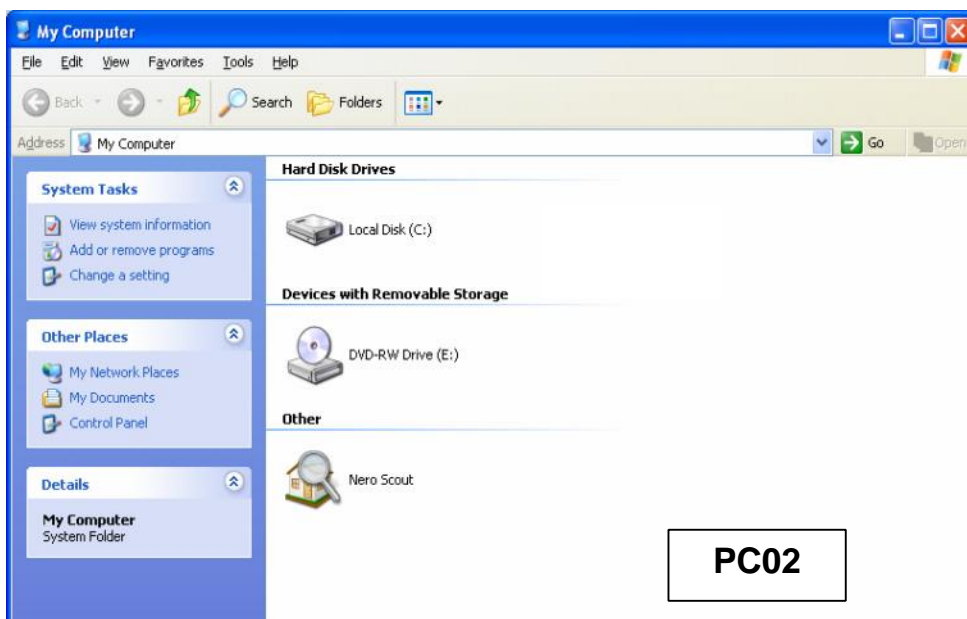


Figure 12(b)
Rajah 12(b)

Based on Figure 12 (a) and Figure 12(b),
 Berdasarkan Rajah 12(a) dan Rajah 12(b),

- (a) (i) State the name of the computer that has hard disk partitioning. State the number partition of the hard disk.

Nyatakan nama komputer yang mempunyai pembahagian cakera keras. Nyatakan bilangan bahagian cakera keras tersebut.

[1 mark]

[1 markah]

- (ii) Explain **two** reasons why we need to do hard disk partitioning.

Terangkan dua sebab kenapa kita perlu membuat pembahagian cakera keras.

[4 marks]

[4 markah]

PC02's user scanned the hard disk using antivirus software. The result is shown in Figure 12(c).
 Pengguna **PC02** mengimbas cakera keras menggunakan satu perisian antivirus. Hasil pengimbasan ditunjukkan dalam Rajah 12(c).

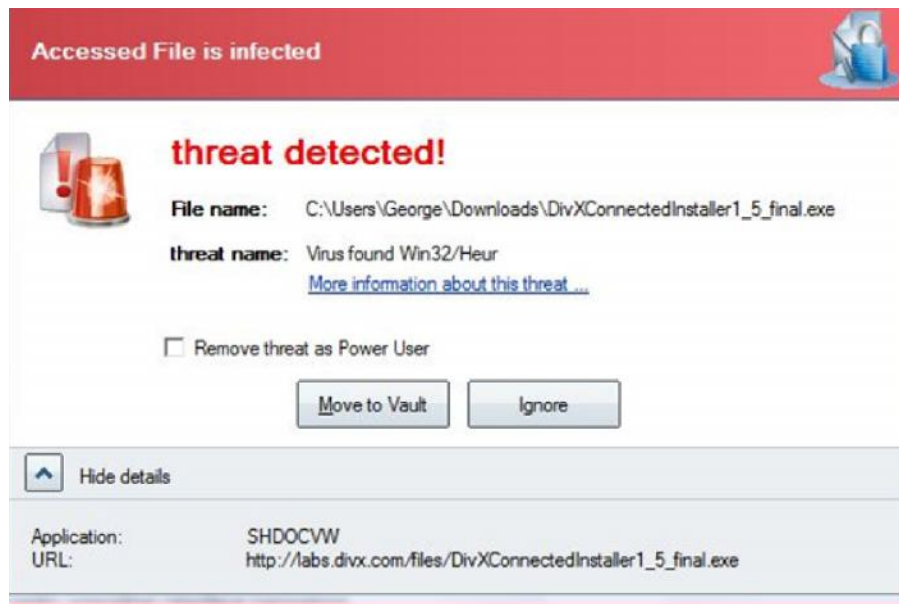


Figure 12(c)

Rajah 12(c)

Based on Figure 12(c),
 Berdasarkan Rajah 20(c),

- (b) State the action can be taken by the user of **PC02**.

Justify your answer.

*Nyatakan tindakan yang boleh diambil oleh pengguna **PC02**.*

Berikan justifikasi anda.

[2 marks]

[2 markah]

- 32 Figure 13 (a) shows the program interface and the output of the program to find the result of an ICT mark. Figure 13 (b) shows part of the program code.

Rajah 13(a) menunjukkan antaramuka program dan hasil program yang digunakan untuk mencari keputusan markah ICT. Rajah 13(b) menunjukkan sebahagian daripada kod program.

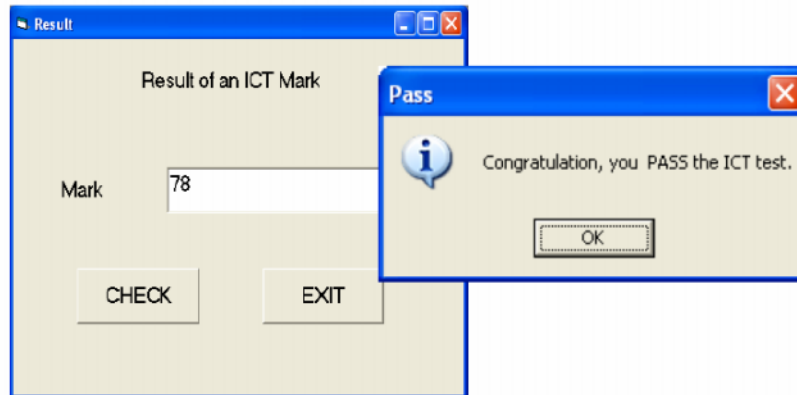


Figure 13(a)
Rajah 13 (a)

```
Private Sub cmdCheck_Click()
    Dim Mark As Integer

    Mark = Val(txtMark.Text)
    If Mark >= 40 Then
        MsgBox "Congratulation, you PASS the ICT test.", vbInformation, "Pass"
    Else
        MsgBox "Sorry, you FAIL the ICT test.", vbInformation, "Fail"
    End If
End Sub
```

Figure 13(b)
Rajah 13 (b)

Based on Figure 13 (a) and Figure 13(b),
Berdasarkan Rajah 13(a) dan Rajah 13(b),

- (a) Draw a flowchart to show the flow of the program
Lukiskan satu carta alir untuk menunjukkan aliran program.

[4 marks]
[4 markah]

Figure 13(c) shows part of the code used and Figure 13(d) shows an error message displayed during a program execution.

Rajah 13(c) menunjukkan sebahagian kod pengaturcaraan dan Rajah 13(d) menunjukkan satu mesej ralat yang dipaparkan semasa pelaksanaan program.

```
Private Sub cmdCalculate_Click()

    Dim dblWeight As Double, dblHeight As Double, dblBMI As Double
    Const strMSG As String

    dblWeight = Val(txtWeight.Text)
    dblHeight = Val(txtHeight.Text)
    strMSG = "Your BMI is "

    dblBIM = dblWeight / (dblHeight * dblHeight)

    lblDisplay.Caption = strMSG & FormatNumber(dblBMI, 2)

End Sub
```

Figure 13(c)
Rajah 13(c)

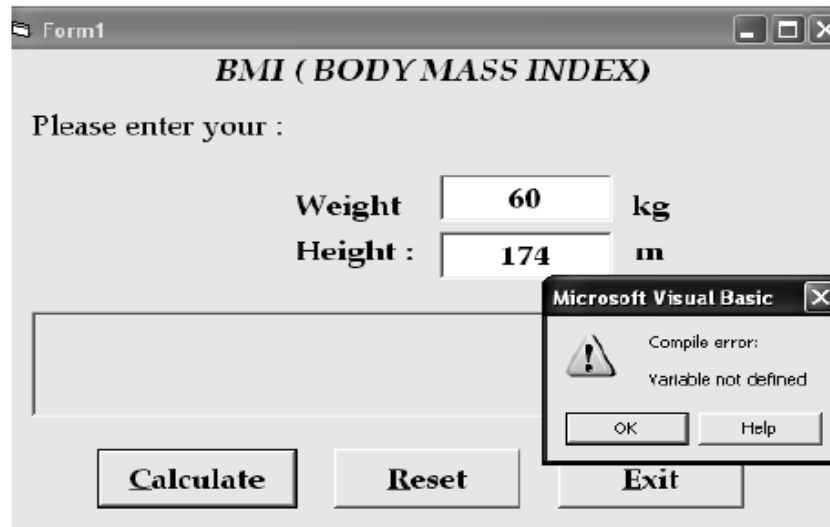


Figure 13(d)
Rajah 13(d)

Based on Figure 13(c) and 13(d),

Berdasarkan Rajah 13(c) dan 13(d),

(b) Identify the type of error uncovered during the program execution.

Debug the error by writing the correct code.

Kenalpasti jenis ralat yang berlaku semasa pelaksanaan program.

Nyahpijatkan ralat tersebut dengan menulis kod yang betul.

[3 marks]
[3 markah]

- 33 Figure 14(a) and Figure 14(b) show the online reservation form for Hotel Selesa.
Rajah 14(a) dan Rajah 14(b) menunjukkan borang tempahan atas talian bagi Hotel Selesa.

| HOTEL SELESA | |
|--------------------------|----------------------|
| <i>Guest Particulars</i> | |
| Guest Name: | <input type="text"/> |
| Gender: | <input type="text"/> |
| Passport No: | <input type="text"/> |
| Address: | <input type="text"/> |
| Contact No: | <input type="text"/> |
| Email Add: | <input type="text"/> |

Figure 14(a)
Rajah 14(a)

| HOTEL SELESA | |
|-------------------------|----------------------|
| <i>Reservation Info</i> | |
| Reservation ID: | <input type="text"/> |
| Date Check-in:: | <input type="text"/> |
| Date Check-out: | <input type="text"/> |
| Arrival Time: | <input type="text"/> |
| Departure Time: | <input type="text"/> |
| Room Type: | <input type="text"/> |
| Method of Payment: | <input type="text"/> |

Figure 14(b)
Rajah 14(b)

Based on Figure 14(a) and Figure 14(b),
Berdasarkan Rajah 14(a) dan Rajah 14(b),

- (a) Design two tables to store the data in Figure 14(a) and Figure 14(b). State the fields and the primary key for each table.

Show the relationship between the two tables.

Reka bentuk dua jadual untuk menyimpan data dalam Rajah 14(a) dan Rajah 14(b). Nyatakan medan dan kunci utama bagi setiap jadual.

Tunjukkan perhubungan antara kedua-dua jadual.

[3 marks]
 [3 markah]

- (b) Prepare a report based on guest particulars table. The report must contain at least **three** guest records.
*Sediakan satu laporan berdasarkan jadual Maklumat Pelanggan. Laporan mesti mengandungi sekurang-kurangnya **tiga** rekod pelanggan.*

[4 marks]
 [4 markah]